

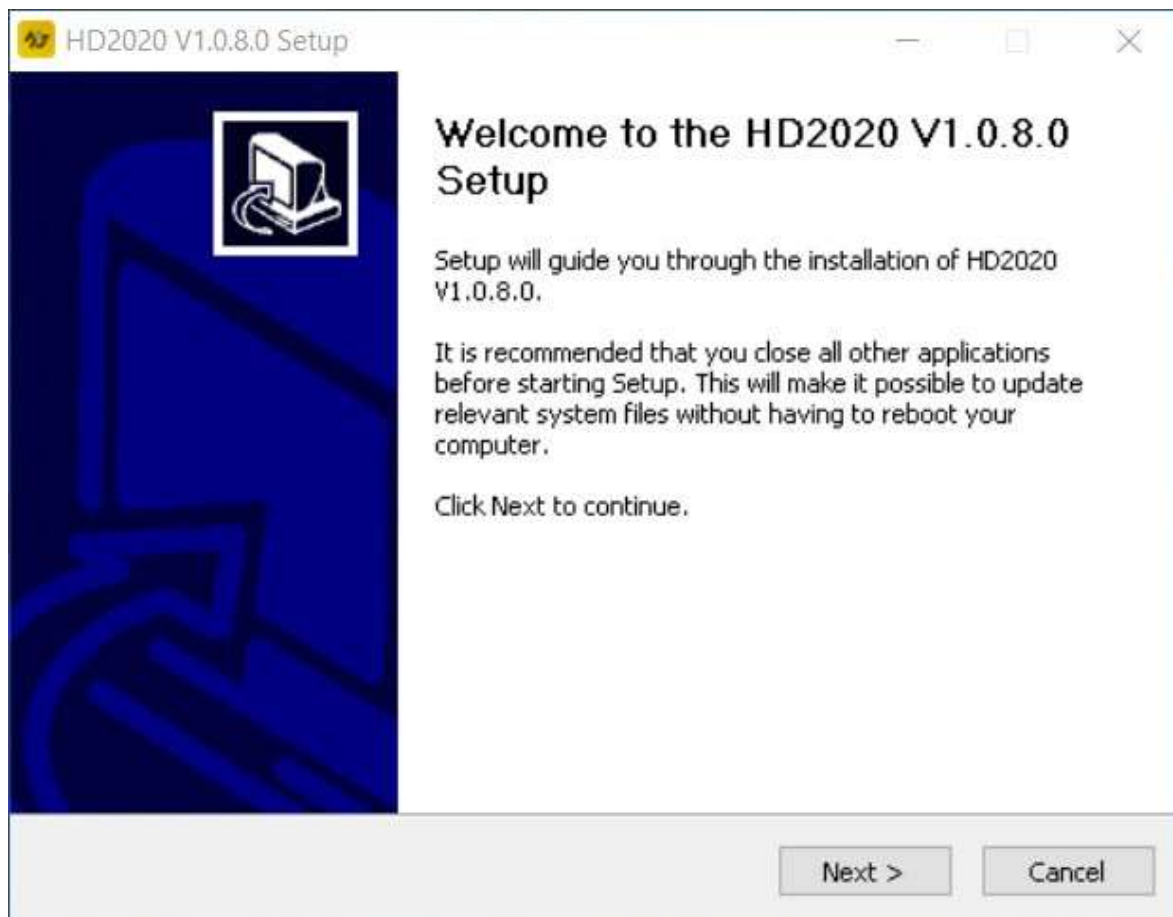
# HD2020 LED švieslenčių programos vadovas

„HD2020“ valdymo sistema yra naujas „Huidu Technology Co.“ kūrinys, kuriame yra integruoti dauguma gamintojo asinchroninių valdiklių. Valdymas sukurtas taip, kad būtų lengviau susidoroti su švieslenčių programavimu atsižvelgiant į dabartinę aukštesnių, ilgesnių ir įvairesnių ekranų tendenciją. Bendra programinės įrangos sąsaja tęsia paprasto valdymo stilių, galingas funkcijas, lengvai išmokstama ir naudojama. Leidžia įkelti į švieslentę grafiką (JPG, BMP, GIF, tekstą ir kt.), tekstą, animuotus simbolius, Excel“ lenteles, laiką, laikmačius, skaičiuokles, mėnulio kalendorius, temperatūros ir drėgmės rodmens, orus. Tinka valdikliams su skirtingomis sąsajomis: nuosekliaja (įskaitant 232 ir 485), tinklo LAN, „Wi-Fi“, USB laikmena, USB laikmenair kitą valdymą.

Veikimo aplinka - operacinė sistema: Windows XP SP3 / Win7 / Win8 / Win10, ir t.t.

## Instaliavimas

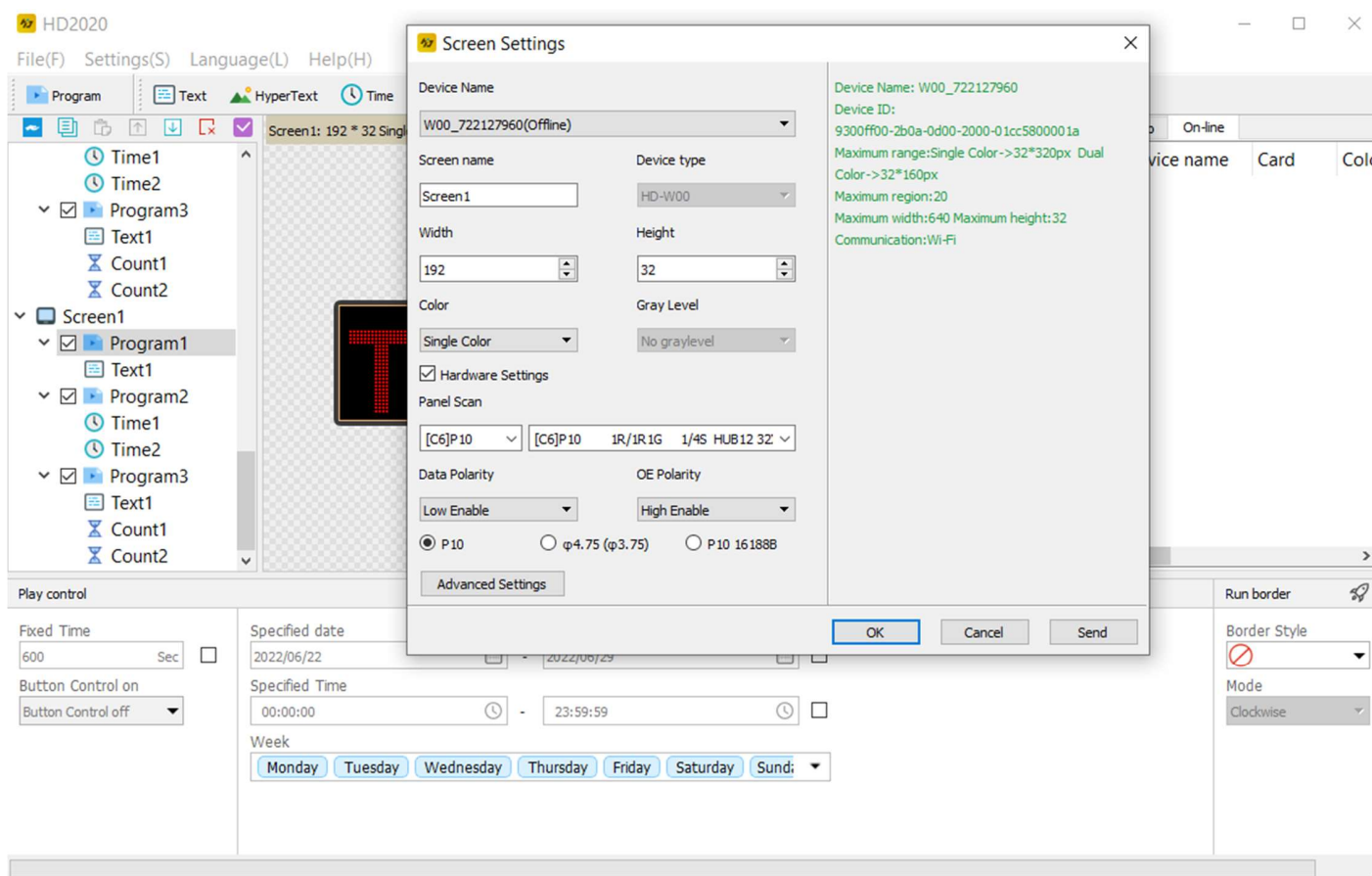
Atsisiųskite programą iš [www.meiga.lt/pagalba](http://www.meiga.lt/pagalba), dukart spustelėkite „HD2020 V1.0.8.0.exe“. Atsiras programinės įrangos diegimo vedlys, kaip parodyta žemiau:



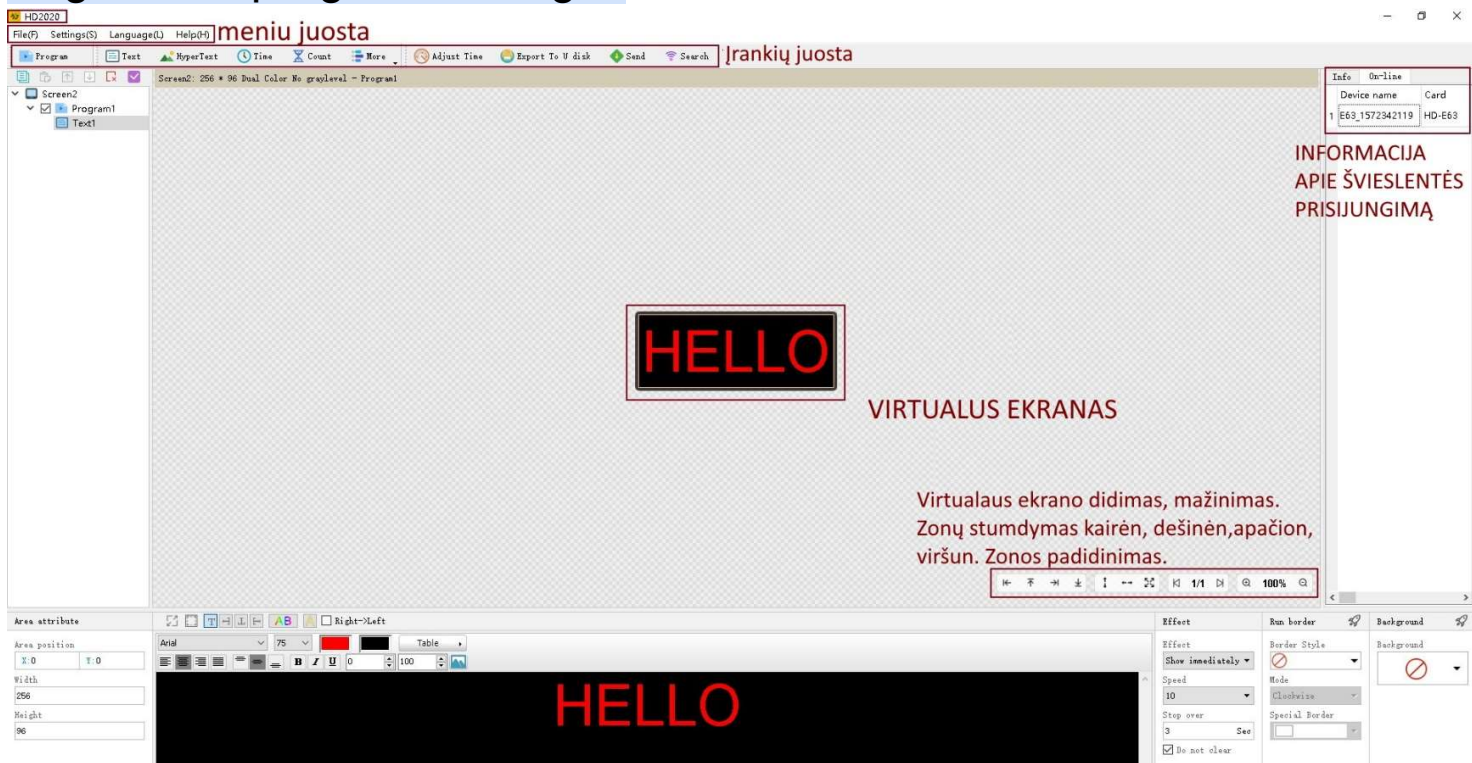
Vykdykite ekrane rodomus raginimus (Kitas „Next“), kad užbaigtumėte diegimą. Sėkmingai baigus „HD2020“ programinės įrangos diegimą, darbastalyje atsiras „HD2020“ programos ikona. Norėdami paleisti „HD2020“, spustelėkite ikoną „HD2020“.

## Švieslentėms su WiFi valdikliu

- Prieš įjungiant programą HD2020, kompiuterio WiFi tinklo paieškoje suraskite ir prisijunkite prie švieslentės WiFi prieigos taško, kurio pavadinimas prasideda raidėmis W00..... arba HD.....(slaptažodis: 88888888).
- Įjunkite programą HD2020, kurios dešiniajame lange atsiras įrenginio pavadinimas.
- Patikrinkite ar programa paruošta dirbti su duotuoju įrenginiu. Tai daroma taip: viršutinėje meniu juostoje pasirenkate "Settings">>>>"Screen settings" slaptažodis: 888 ir, išskleidę „Device Name“ langelį, pasirenkate įrenginio pavadinimą, kurį matotėte dešiniajame programos lange >>>OK:



# Pagrindinis programos langas



## Meniu juosta

File(F) Settings(S) Language(L) Help(H)

Ekrano parametrų nustatymai, sistemos parametrai, ryšio parametrai, debesies serverio parametrai, įrenginio valdymas, grupinis siuntimas, laiko įjungimas ir išjungimas, laiko nustatymai, ryškumo nustatymai, programinės aparatinės įrangos atnaujinimas, daugiau nustatymų (įkrovos ekranas, įkrovos eilutė, mygtukų nustatymai, ekrano valdymas).

## PROGRAMAVIMAS

### ĮRANKIŲ JUOSTA



- **Program:** kurti naują programą,
- **Text:** kurti naują tekstą programoje,
- **Hyper Text:** įkelti paveiksluką JPEG, GIF, PNG, BMP formatais arba tekstą,
- **Time:** įkelti laikrodį ir datą,
- **Count:** įkelti laikmatį,
- **Ajust time:** sinchronizuoti laiką su kompiuterio laiku.
- **Export to U disk:** nusiųsti sugeneruotą failą į USB laikmeną (švieslentėms su USB sąsaja)
- **Send:** siųsti į švieslentę
- **More (daugiau):** išskleidžia papildomas funkcijas:

**Digit:** skaičiuoklė

**Animation:** įkelia animuotą tekstą

**Temp + Humi: įkelia zoną temperatūrai ir oro drėgnumui rodyti (valdiklyje būtina instaliuoti atitinkamus jutiklius),**

**Excel: sukuria zoną į kurią galima įkelti Excel failą.**

- **Ajust time: sinchronizuoti laiką su kompiuterio laiku.**

## MENIU JUOSTA

File(F) Settings(S) Language(L) Help(H)

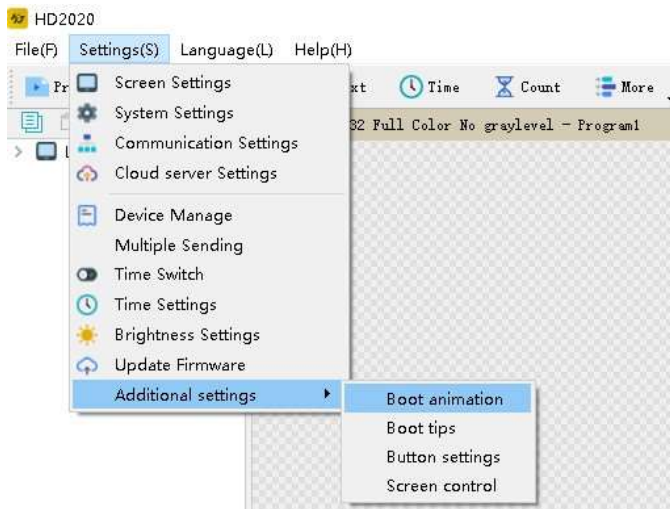
Failas (išsaugoti, atverti, kurti naują ir t.t.), nustatymai, kalba, pagalba.

Ekraną parametrų nustatymai, sistemos parametrai, ryšio parametrai, debesies serverio parametrai, įrenginio valdymas, grupiinis siuntimas, laiko įjungimas ir išjungimas, laiko nustatymai, ryškumo nustatymai, programinės aparatinės įrangos atnaujinimas, daugiau nustatymų (įkrovos ekranas, įkrovos eilutė, mygtukų nustatymai, ekraną valdymas).

File meniu

- 1.1. New display – kurti projektą naujai švieslentei
- 1.2. New cross sreen – kurti projektą kryžiaus formos švieslentei
- 1.3. Open – atverti anksčiau sukurtą projektą
- 1.4. Save as – išsaugoti projektą
- 1.5. Exit – uždaryti programą
- 1.6. Cancel – atšaukti

## 2. Nustatymai



**Laiko nustatymas (Time settings):**

Švieslentės valdiklio laiko sinchronizavimas su jūsų kompiuterio laiku, arba nustatyti kitą laiką.

**Ryškumo (Brightness) nustatymas:**

Rankinis (manual) - nustatyti pastovų ryškumo lygį. Automatinis ( turi būti prijungtas apšvietimo jutiklis). Pagal laiką - nustatomi trys laiko tarpniai su skirtingais ryškumais.

**Power-on prompt:**

Įjungimo raginimas: pašalinti valdiklio įjungimo raginimą, galite nustatyti, kad nebūtų rodoma / rodyti viską / programinės aparatinės įrangos versiją / valdiklio rūšis + atminties apimtis.

**Ekraną valdymas (Screen control):**

naudojamas valdyti ekraną įjungimą / išjungimą / atkūrimą / pauzę

**Firmware update: Programinės aparatinės įrangos atnaujinimas: naudojamas atnaujinti valdiklio įrangą.**

## Švieslentėms su USB sąsaja

Jeigu Jūsų švieslentė programuojama per USB jungtį, tai naujai instaliavus programą, reikia programoje nurodyti teisingus LED švieslentės parametrus.

### Ekranu parametrų (Screen settings) nustatymai:

Device Name **Susieti su švieslentės valdikliu**

Device Name: E63\_1576281626

Device ID: a823ff25-ff5c-0dc0-3145-086cb0ef2867

Maximum range: Single Color->128\*1024px  
Dual Color->128\*512px

Maximum region:20

Maximum width:3072 Maximum height:128

Communication:U Disk Ethernet

Screen name: LED

Device type: HD-E63

Width: 256

Height: 64

Color: Single Color

Gray Level: No graylevel

Hardware Settings

Panel Scan: [C6]P10 1R/1R1G 1/4S HUB12 32X16 (P1)

Data Polarity: Low Enable

OE Polarity: High Enable

P10  φ4.75 (φ3.75)  P10 16188B

Advanced Settings

OK Cancel Send

Pirmiausia nustatoma: valdiklio tipas, švieslentės plotis ir aukštis pikseliais, LED tipas (vienspalvė, dvispalvė ar RGB), jei reikalinga - atspalvių kiekis (funkcija reikalinga nuotraukų paveikslėlių įkėlimui, pasirinkus sumažėja maksimalus galimas ekrano dydis). Toliau pasirenkamas skenavimo tipas (klausti pas parduotuvę).

# Papildomi nustatymai

## Ryžio (Communication) nustatymai švieslentėms su WiFi ir LAN priegomis :

naudojami ryžio parametrus modifikuoti.

Numatytasis "default" „Ethernet“ yra vienos švieslentės tiesioginio ryžio režimas ( kuomet tik viena švieslentė prijungta tiesiogiai prie kompiuterio per LAN jungtį ).Šiuo atveju nereikia keisti jokių nustatymų. Jei tik FTP kabelis prijungtas tinkamai, įrenginio pavadinimas ir jo IP adresas atsiras lange:

Communication Settings

Ethernet Wi-Fi

Begin IP	End IP	Port	Scan Mode
----------	--------	------	-----------

From: 0 . 0 . 0 . 0

To: 0 . 0 . 0 . 0

Port: 6101

Scan Mode: UDP

Add Modify

Delete

Advanced Settings

Direct connection mode

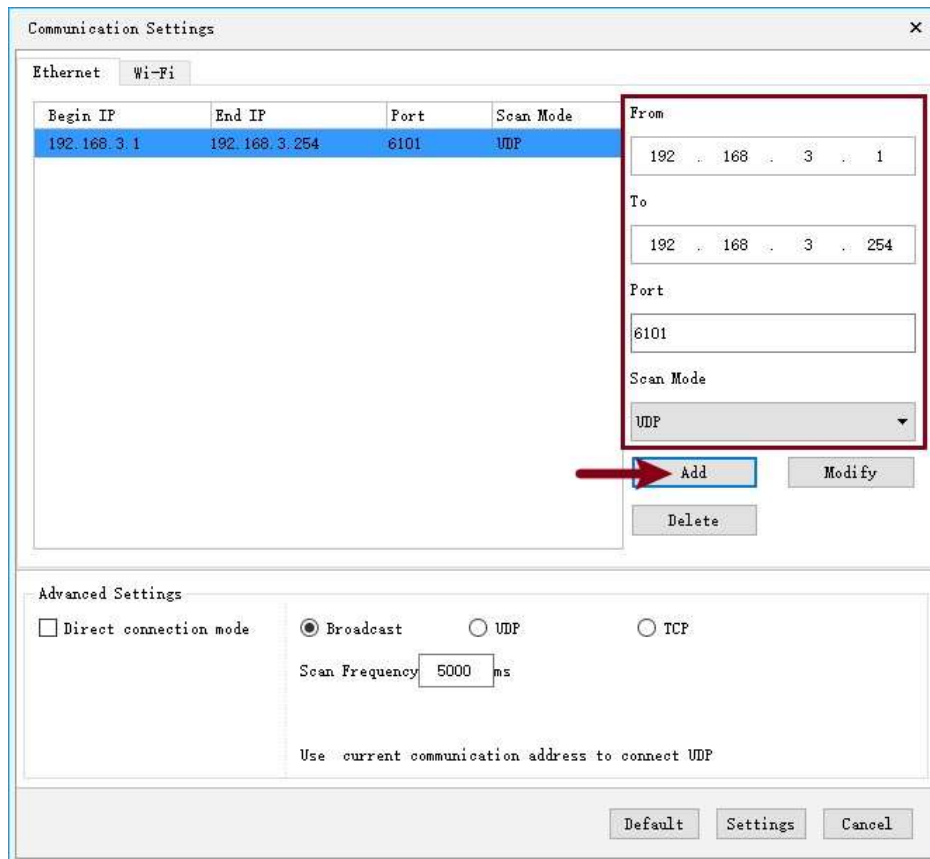
Broadcast  UDP  TCP

Scan Frequency: 5000 ms

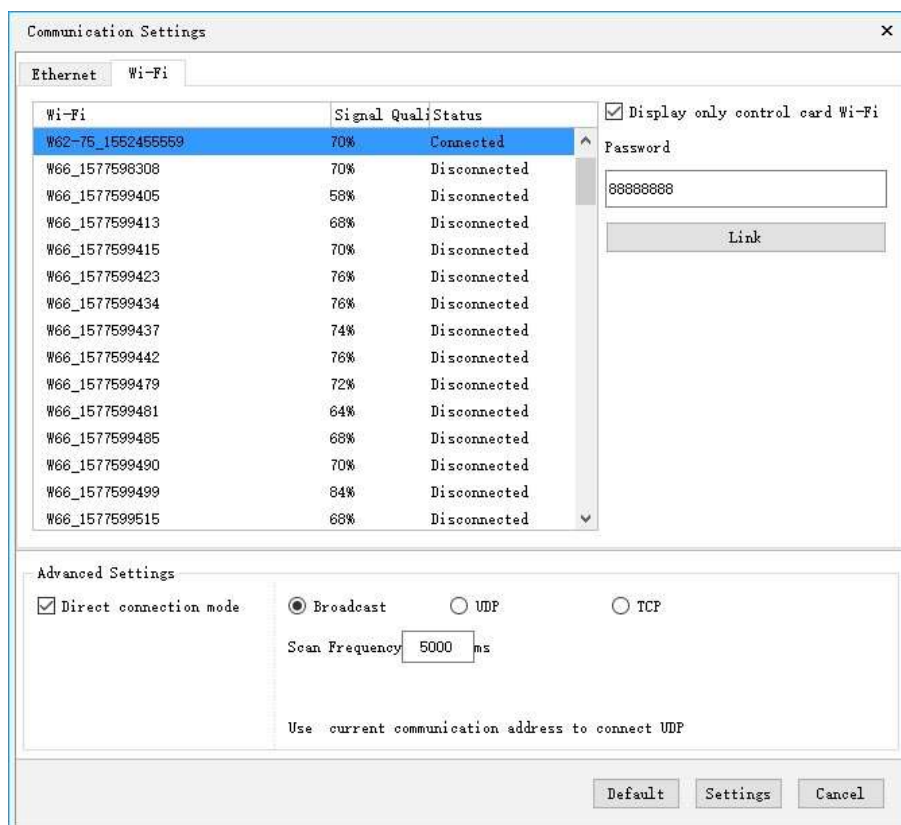
Use current communication address to connect UDP

Default Settings Cancel

Jei pagrindinis valdymo kompiuteris nėra prijungtas tiesiogiai prie švieslentės, o švieslentė(s) ir pagrindinis valdymo kompiuteris nėra tame pačiame tinklo segmente, turite ryžio nustatymo lange pridėti tinklo segmento IP adresą, kuriame yra švieslentė. Parodyta paveikslėlyje:



Švieslentės, turinčios Wifi valdiklį, sukuria savo WiFi prieigą (ieškoti kompiuterio WiFi prieigų sąrašę). Prisijunkite prie jos (numatytas slaptažodis: 88888888) ir lunge pamatysite, kad švieslentė prijungta:



## Debesies serverio (Cloud server) nustatymai:

Tik registruotiems klientams.

Cloud server Settings

Select All  
 E63\_1576281626

Device Name: E63\_1576281626  
Device ID: A823FF25-FF5C-0DC0-3145-086CB0EF2867  
platformID: E63\_19\_A2867  
Server address: www.led-cloud.cn  
User name: HD2018  
Enable: true  
Status: On-line

Enable

Server address: www.led-cloud.cn  
User name: HD2018  
APN:

USB Apply

## Įrenginių valdymas (device management):

naudojamas modifikuoti visų švieslenčių, kurias turite, pavadinimus, modifikuoti švieslentės valdiklio IP adresą, taip pat jos ekrano duomenis, laiko nustatymus, ryškumą, laikmačius, testuoti, perkrauti, užrakinti.

Device Manage

E63\_1576281626

Device Name: E63\_1576281626  
Device ID: A823FF25-FF5C-0DC0-3145-086CB0EF2867  
Communication: Ethernet  
MAC Address: 60-00-5D-F4-26-1A  
Subnet Mask: 255 . 255 . 255 . 0  
Default Gateway: 192 . 168 . 2 . 1

Automatically get IP

Time Switch Time Settings Brightness Settings  
Clear Displayed Data Reboot Screen Close Screen  
Screen Test Device lock

Settings OK



## Grupinis programavimas (Cluster sending)

Jeigu turite daugiau nei vieną švieslentę, galite pasinaudoti grupinio programavimo funkcija:

Multiple Sending ✕

Multi-screen mode     Copy mode    ▾

<input checked="" type="checkbox"/> Screen	Device ID	Device Name	Schedule	Status
<input checked="" type="checkbox"/> LED		E63_1576281626	100%	Sent successfully
<input checked="" type="checkbox"/> Screen1		E63_1572342119	100%	Sent successfully

Send    Cancel

**NUORODA | Youtube KAIP PROGRAMUOTI ŠVIESLENTESES SU HUIDU VALDIKLIU:**

<https://youtu.be/f5YzOtylm4w>